

# **Betreute Wohngemeinschaft**

**Konzept der Johanniter-Unfall-Hilfe e.V.**

**für eine besondere Wohnform für junge Menschen  
mit Handicaps in Sarstedt**

## Inhaltsverzeichnis

I.	Einleitung.....	3
II.	Die Idee einer „jungen Wohngemeinschaft“ .....	4
	Sarstedt .....	4
	Wohnraum der WG.....	5
	Für wen ist die WG gedacht .....	7
	Das Leben in der WG .....	8
	Finanzierung.....	10
III.	Resümee .....	12

## I. Einleitung

Der Grundgedanke einer Wohngemeinschaft ist der eines eigenständigen aber nicht einsamen Lebens, sich mit Gleichgesinnten in Gemeinschaft einen Teil des Wohnraumes zu teilen. Ein schönes und weitverbreitetes Nebenprodukt ist, dass sich Kosten und Aufwand für notwendige Aufgaben oder Ausgaben unter den Mitgliedern der Wohngemeinschaft <sup>1</sup>ebenfalls aufteilen lassen.

Die Johanniter betreiben bundesweit mehrere Wohngemeinschaften für diverse Zielgruppen. In Sarstedt im Landkreis Hildesheim möchten wir neue Wege gehen und eine Wohngemeinschaft für junge Menschen mit Teilhabeanspruch, Assistenz- und oder Pflegebedarf anbieten. Mit dieser Lebensform, die auch gleichzeitig Unterstützungsbedarfe dauerhaft, individuell und dynamisch sicherstellt, kann den individuellen Lebensentwürfen trotz Handicaps ein eigenes Zuhause gegeben werden.

Die Johanniter-Unfall-Hilfe möchte die Idee dieser Lebensform in Sarstedt umsetzen, um mehr Wohnraum gepaart mit Versorgungssicherheit für diese Zielgruppe zu schaffen. Das ist ein Beitrag für ein selbstbestimmtes und weitestgehend autonomes Leben von jungen Menschen mit Handicaps, die häufig im Elternhaus wohnen bleiben oder, weil der Hilfebedarf nicht mehr durch die Eltern erbracht werden kann, oft in Pflege- und Altenheimen untergebracht werden.

Die Johanniter-Unfall-Hilfe e.V. ist seit mehr als 60 Jahren in den unterschiedlichsten karitativen und sozialen Bereichen aktiv. Seit ihrer Gründung 1952 entwickelte sich die Johanniter-Unfall-Hilfe mit mehr als 20 000 Beschäftigten, knapp 36 000 ehrenamtlichen Helferinnen und Helfern und rund 1,3 Millionen Fördermitgliedern zu einer der größten Hilfsorganisationen Europas.

---

<sup>1</sup> Hier wird der besseren Lesbarkeit zugrundeliegend ausschließlich die männliche Schreibweise, synonym des weiblichen und diversen Geschlechtes, verwendet. Der Begriff „WGler“ beschreibt hier liebevoll die Menschen, die in der WG leben und die Gemeinschaft bilden.

Die Johanniter-Unfall-Hilfe e.V. ist ein Verband auf Bundesebene mit Sitz in Berlin und untergliedert sich in Landes-, Regional- und Ortsverbände.

Die Johanniter-Unfall-Hilfe e.V. nimmt ihre satzungsgemäßen Aufgaben unter Wahrung des Gebotes der christlichen Nächstenliebe wahr. Im Mittelpunkt ihres täglichen Handelns stehen alle Menschen – gleich welcher Religion, Nationalität und Kultur - die Hilfe und Unterstützung bedürfen. Der Umgang unter- und miteinander ist geprägt von gegenseitiger Achtung und Respekt, Wertschätzung und Vertrauen. Daneben unterstreichen Wirtschaftlichkeit, Zuverlässigkeit sowie ein verantwortlicher und transparenter Umgang mit Spenden und Fördergeldern die hohe Fachlichkeit und das ausgeprägte Qualitätsbewusstsein des Johanniter-Unfall-Hilfe e.V.

## II. Die Idee einer „jungen Wohngemeinschaft“

In Sarstedt entsteht derzeit durch die kwg Kreiswohnbaugesellschaft mbH als Bauherr ein neuer Gebäudekomplex, der eine Kindertageseinrichtung, Wohnungen und Räumlichkeiten für eine Wohngemeinschaft bietet.

| 4

### **Sarstedt**

Sarstedt ist eine Kleinstadt mit ca. 20.000 Einwohnern, die die Voraussetzungen eines Mittelzentrums erfüllen. Sarstedt liegt im Landkreis Hildesheim. Geografisch eingerahmt und jeweils 20 Kilometer entfernt von Hannover im Norden und Hildesheim im Süden. Die Anbindung an das öffentliche Verkehrsnetz ist gut, so sind Hannover und Hildesheim mit der Bahn in 15 Minuten erreichbar. Im Westen verläuft die Innerste, östlich die Bundesstraße 6. Sarstedt verfügt über ein Schwimmbad (Innerstebad), ein Jugendzentrum, eine kleine Fußgängerzone, Einkaufsmöglichkeiten auch über den täglichen Bedarf hinaus, Banken Post, Bildungseinrichtungen (der AOK und der Volkshochschule) Ärzte und Therapeuten (Ergo-, Logo- und Physiotherapeuten).

Im näheren Umfeld der zukünftigen Wohngemeinschaft ist ein Park. Die Geschäfte der Nahversorgung, sowie weitere Infrastruktur sind fußläufig in ca. 10 Minuten erreichbar.

### **Wohnraum der WG**

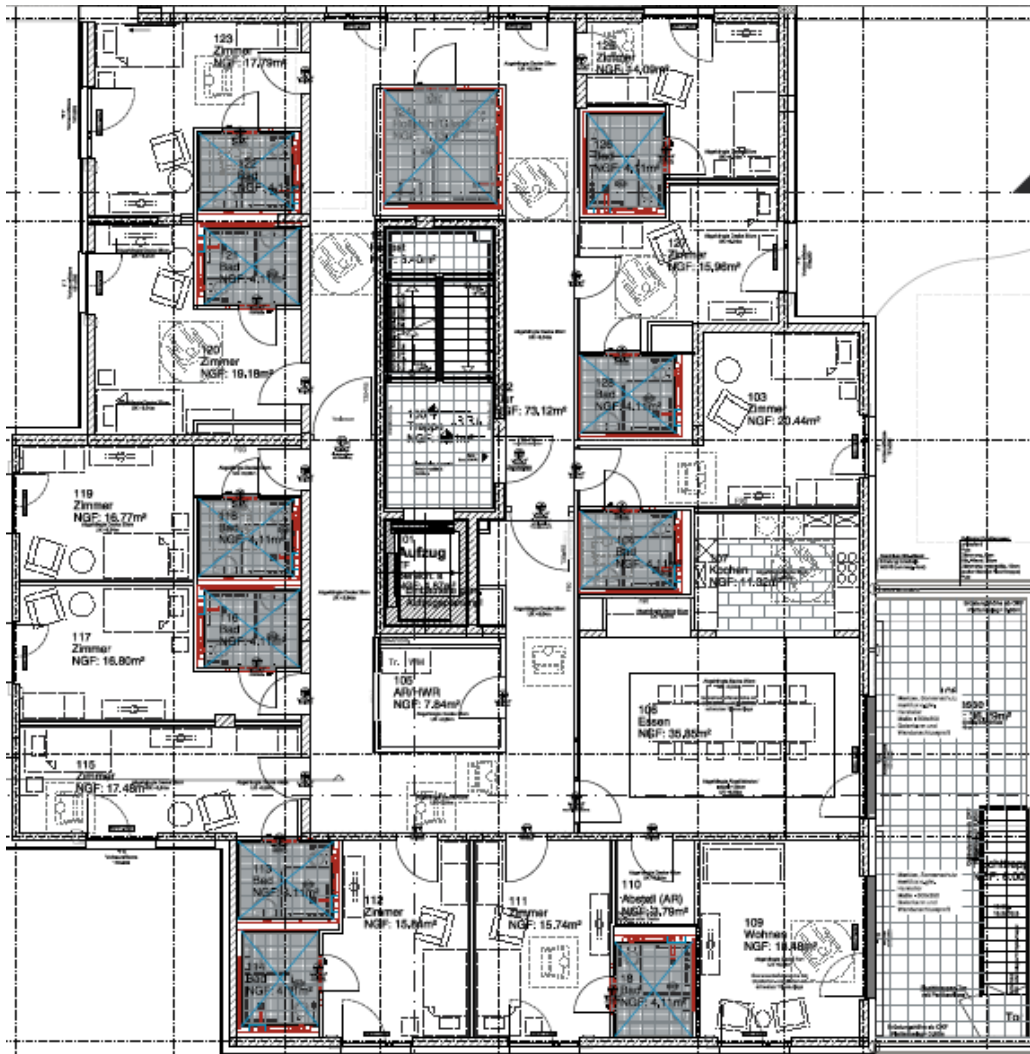
Die Räumlichkeiten der Wohngemeinschaft in der Straße „Am Kipphut“ befinden sich im 1.OG und werden barrierefrei und mit Fahrstuhl, erstellt. Im Außenbereich gibt es einen Balkon, dieser steht der Wohngemeinschaft alleine zur Verfügung und verbindet die Gemeinschaftsflächen des Wohn- und Esszimmers.

Die rund 400 qm große Wohngemeinschaft bestehen zu 55% aus Bewohnerzimmern und zu 45% aus Gemeinschaftsflächen (incl. Balkon). Die Einzelzimmer sind zwischen 14 und 20 m<sup>2</sup> groß. Jedes verfügt zusätzlich über ein eigenes Bad in der Größe von rund 4 qm, welches nur direkt über das eigene Zimmer erreichbar ist. Der zentrale Gemeinschaftsraum der Wohngemeinschaft ist das Wohn- und Esszimmer, welche direkt aneinandergrenzen. Die Küche schließt sich an das Esszimmer an und wird unsererseits mit Möbeln und Zubehör bedarfsgerecht ausgestattet. Das Wohn- und Esszimmer bietet Platz für ein flexibles Miteinander. Der Flur ist breit und verläuft in einem Viereck, von dem die Einzelzimmer abgehen.

Die Einrichtung der eigenen Zimmer nimmt jedes Mitglied der WG nach eigenen Wünschen vor. Die Gemeinschaftsflächen werden mit den zukünftigen WGlern im Dialog möbliert bzw. ausgestattet.

| 5

# Grundriss



## **Für wen ist die WG gedacht**

Das Angebot dieser betreuten besonderen Wohngemeinschaft richtet sich an junge Menschen mit Handicap, die auf Unterstützung und ggf. Pflege angewiesen sind oder sein werden.

Mit der Vollendung des 18. Lebensjahres oder nach einer abgeschlossenen Ausbildung oder für ein Studium ziehen die meisten von zu Hause aus. Anders verhält es sich bei vielen jungen Erwachsenen mit Handicaps. Sie wohnen oftmals lebenslang bei ihren Eltern oder in bestimmten Krankheitsstadien in stationären Einrichtungen, trotz des bestehenden (natürlichen) Wunsches nach Autonomie, Freiraum und einer größtmöglichen Selbstständigkeit. Spezialisierte Einrichtungen und Angebote existieren kaum, sodass die Bedarfe der Betroffenen nicht abgedeckt werden und Wünsche und Bedürfnisse nicht berücksichtigt werden können. Die Betroffenen erleben Perspektivlosigkeit und Isolierung, eine Auswahl an Wohnformen ist für Menschen mit Handicap häufig nicht gegeben.

| 7

Gleichzeitig ist barrierefreier Wohnraum rar oder für eine Person allein oftmals nicht finanzierbar. Zusätzlich bestehen Unterstützungs- und oder Pflegebedarfe, die nicht überall gleichermaßen gut abgedeckt werden können. Somit ist das Loslösen vom Elternhaus auch unter finanziellen und organisatorischen Aspekten nicht immer einfach umsetzbar.

Hier wollen wir ansetzen und helfen: wir beraten und begleiten Interessierte von Anfang an in ihrem Wunsch eigenständig zu leben und stellen neben dem Sichern, Organisieren und ggf. Koordinieren der benötigten Hilfeleistungen im Rahmen der WG barrierefreien Wohnraum zur Verfügung. Die Johanniter vermieten die Zimmer und die anteilige Gemeinschaftsfläche direkt an den einzelnen Bewohner. Ein wesentlicher Vorteil am Leben in einer WG liegt darin, in Gemeinschaft zu leben und trotzdem sein eigenes abgeschlossenes Reich zu haben. Diese Gemeinschaft trägt ihre Mitglieder auf soziale, emotionale und

anregend-ermunternden Weise und bietet zusätzlich die Möglichkeit der Arbeitsteilung bis hin zur Teilung von Kosten für viele Bereiche des täglichen Lebens. Die benötigten Hilfsleistungen aus den verschiedenen Bereichen des Teilhabe- oder Pflegebereichs werden individuell im Dialog ermittelt und durch die WGler beauftragt.

Wir gehen bei zahlreichen Behinderungsbildern von einem degenerativen Prozess aus (z. B.: Neuromuskulärer Erkrankungen), deren Verlauf zunehmend mehr Unterstützung bei täglichen Aktivitäten nötig macht. Hierin liegt in der WG-Größe von 10 Personen ein weiterer Vorteil, um die Kosten zu einem späteren Zeitpunkt, für z.B. eine rund um die Uhr Betreuung, aufzuteilen. Klar ist unserem Verständnis nach, dass kein WGler ausziehen muss, egal wie sich der Hilfe- und Unterstützungsbedarf entwickelt/ verändert.

- **Das Leben in der WG**

Um die WGler in ihrem (WG-)Alltag so zu unterstützen, dass sie in ihren eigenen vier Wänden möglichst nach eigenen Wünschen, Fähigkeiten und Bedürfnissen und in selbstbestimmter und autonomer Art und Weise leben können, bieten die Johanniter mehrere Unterstützungsleistungen an.

Wir verstehen das Leben in der Wohngemeinschaft als Gemeinschaft von unterschiedlichen Typen von Menschen, die gemeinsam leben wollen. Richard von Weizsäcker hat dazu mal gesagt: „Humanes Zusammenleben, Integration, braucht zuerst und vor allem Raum in den Köpfen und Herzen der Menschen.“ ([https://www.bundespraesident.de/SharedDocs/Reden/DE/Richard-von-Weizsaecker/Reden/1993/07/19930701\\_Rede.html](https://www.bundespraesident.de/SharedDocs/Reden/DE/Richard-von-Weizsaecker/Reden/1993/07/19930701_Rede.html), 1993). Hierzu braucht es Ideen und den Willen diesen Weg gemeinsam zu gestalten. Diese demokratische Gemeinschaft von bis zu 10 Menschen in einem Haushalt wird zum einen nicht von jetzt auf gleich passieren. Des Weiteren braucht sie Regeln für den Umgang miteinander, für das Zusammenleben und für alle relevanten Punkte, die gemeinsamer Entscheidungen bedürfen. Ein gegenseitiges Kennenlernen der Räumlichkeiten, der Menschen, die sich für diese Lebensform entscheiden, geht



voraus. Diesen Entscheidungs- und Kennlernprozess möchten wir mit unverbindlichen Besichtigungsterminen, bis hin zu konkreten Arbeitstreffen zur gemeinsamen Erarbeitung der WG-Vereinbarungen, fördern. Hierzu stellt dieses Konzept den Anfang dar.

Jeder soll sich äußern können, seine Wünsche, Bedarfe aber auch Bedenken und Sorgen offen aussprechen. Daraus ergibt sich im Verlauf eine festzuhaltende WG-Satzung, eine Art WG-Vereinbarung, die im Inhalt individuell für diese Wohngemeinschaft alle wichtigen Punkte des Miteinanders regelt und von jedem zu unterzeichnen ist. Somit ist größtmögliche Transparenz und Selbstbestimmung hergestellt und bleibt gewahrt. Wichtige Bestandteile werden sich mit Fragen z.B. bezüglich der Aufgabenverteilung, Haushaltsführung, Freizeitgestaltung und dem Zuzug neuer Personen befassen. Unser Interesse ist hier eine intakte Gemeinschaft, in der alle in wertschätzendem Miteinander und im Dialog verbunden sind, was die Basis für ein sich- Wohlfühlen bildet. Somit ist für uns hier schon klar, dass kein Interessent in die WG einzieht, der nicht von der bestehenden Gruppe aufgenommen werden möchte.

| 9

Zudem möchten wir die WGler von Anfang an und fortlaufend begleiten. Wir unterstützen und beraten in Fragen der Refinanzierung von Unterstützungsleistungen über den Teilhabe- oder Pflegeanspruch bis hin zur Organisation des Umzugs, sofern gewünscht. Nach dem Einzug möchten wir in regelmäßig wiederkehrenden Abständen mit den WGlern im Austausch sein, um bei Problemen oder Sorgen stets zur Seite stehen zu können. Das bedeutet, dass wir uns als „Gast“ in der WG fühlen, als begleitender Dienstleister, der koordiniert, moderiert, zuhört, hilft und organisiert. Hierbei können wir weitere und umfangreiche Dienstleistungen für den Einzelnen oder durch die Gemeinschaft beauftragt fachgerecht, auch in Abrechnung mit den einzelnen Kostenträgern, erbringen oder diese organisieren. Es besteht grundsätzlich eine Wahlfreiheit bezüglich der Dienstleistungserbringer und die übliche Vielfalt von Assistenzleistungen. Dies ist auch im Rahmen des persönlichen Budgets zu ermöglichen. Sollte es zu einem Zeitpunkt gemeinschaftlich zu dem Bedarf einer

24 stündigen Betreuung/ Pflege kommen, muss sich auf einen Leistungsanbieter verständigt werden (Poolen: solidarisches Bündeln von Leistungen mehrerer Personen zur Reduktion von Kosten).

Die gemeinsam durch die WGler erarbeiteten Regeln sind verbindlich in der Ausgestaltung des täglichen Lebens. Goethe sagte dazu „Willst du mit mir hausen, so laß die Bestie draußen.“ (<https://www.aphorismen.de/zitat/954>). Auch Sherlock Holmes und Dr. Watson, die Mitglieder der berühmtesten WG, wollten vor dem Zusammen ziehen zunächst das Schlimmste voneinander wissen, um ein gemeinschaftliches Leben abwägen zu können. Somit sollte das gemeinschaftliche Leben in der WG von freundschaftlich gelebten Werten wie Ehrlichkeit, Gleichberechtigung, Demokratie, Wertschätzung, Kommunikation und Toleranz getragen werden, die gerade im Konfliktfall einen Dialog ermöglichen.

- **Finanzierung**

| 10

Die Johanniter haben mit der kwg Kreiswohnungsgesellschaft Hildesheim mbH einen Generalmietvertrag geschlossen und vermieten die Zimmer inklusive Nasszelle und dem anteiligen Gemeinschaftsbereich an den Nutzer weiter. Dazu wird ein Einzelmietvertrag nach dem Wohn- und Betreuungsvertragsgesetz, kurz WBVG, zwischen den Johannitern und dem WGler geschlossen. Die Warmmiete liegt je nach Zimmergröße zwischen 480,- € und 550,- €. Es wird eine Warmmiete vereinbart, da eine Aufteilung der Nebenkosten in der Wohngemeinschaft nicht sinnvoll ist. Im Falle einer Bedürftigkeit wird die Übernahme der Mietkosten durch das zuständige Sozialamt von den Johannitern geklärt.

Der Mietvertrag nach dem WBVG umfasst zusätzlich Dienstleistungen, die für das Funktionieren des WG-Lebens von elementarer Bedeutung sind. Der WGler kann zwischen dem Basis- und dem Komfortpaket wählen:

### **Basispaket**

Damit die Organisation des Alltags gut funktioniert, begleitet eine Fachkraft der Johanniter das Zusammenleben der WGler. Hierfür sind wir mindestens zwei Stunden in der Woche als Ansprechpartner vor Ort und im Austausch über Bedarfe, Sorgen und Wünsche. Unsere Aufgabe sehen wir in der eines Moderators und in der individuellen Beratung. Zusätzlich erhält jeder WGler einen Handsender für ein stationäres Hausnotrufgerät, welches die 24/7 Erreichbarkeit zu unserem Einsatzdienst herstellt. So ist im Notfall eine adäquate und auf die auslösende Person bezogene Hilfeleistung rund um die Uhr sichergestellt. Des Weiteren wird der Gemeinschaftsbereich der WG einmal wöchentlich durch eine Kraft der Johanniter gereinigt. **Das Basispaket kostet 85 € monatlich.**

| 11

### **Komfortpaket**

Das Komfortpaket umfasst alle Leistungen des Basispakets. Zusätzlich erhält der Nutzer ein mobiles Notrufgerät, das auch außerhalb der WG per Knopfdruck eine Sprechverbindung zur Notrufzentrale aufbaut, um adäquate Hilfe zu organisieren. **Das Komfortpaket kostet 139,- € monatlich.**

Damit eine solidarische Finanzierung dieser Grundleistungen funktioniert, wird der Nutzer mit dem Abschluss des Mietvertrages verpflichtet, sich für eines der beiden Pakete zu entscheiden. Ein Abwählen der Grundleistungen ist nicht möglich. Mit den Grundleistungen möchten wir ein solidarisch finanziertes Minimum an Unterstützungsleistungen vorsehen, damit die Wohngemeinschaft gut und zur Zufriedenheit aller funktioniert.

Alle weiteren Unterstützungsleistungen sollen individuell und bedarfsorientiert sein. Hier bietet die Eingliederungshilfe im Rahmen des Bundesteilhabegesetzes

(BTHG) verschiedene Möglichkeiten der Finanzierung von Assistenzen im Bereich der Leistungen zur Teilhabe am gesellschaftlichen Leben, an Bildung und sozialer Teilhabe. Eine individuelle Beratung zur Feststellung des persönlichen Budgets, welches wesentlich zu dem Autonomieschritt des Einzelnen beiträgt, bieten wir bereits vor dem Einzug begleitend an. Die Johanniter können Assistenzleistungen als anerkannter Dienstleister im Rahmen der Eingliederungshilfe erbringen. Jedoch unterstützen wir auch dabei, für jeden WGler den passenden Leistungserbringer zu finden.

Besteht zusätzlich noch Pflegebedarf kann dieser im Rahmen eines trägerübergreifenden persönlichen Budgets realisiert werden. Auch hier können die Johanniter individuell beauftragte Pflegeleistungen nach Wunsch durch unseren ambulanten Pflegedienst erbringen.

Gleiches betrifft Unterstützungsleistungen im Bereich der Haushaltsführung. Ein Einzelner oder die Gemeinschaft kann weitere Dienstleistungen in Bezug zum Einkauf, der Zubereitung von Mahlzeiten oder auch der Reinigung der Zimmer und Bäder an die Johanniter erteilen.

| 12

Somit ist sichergestellt, dass jeder WGler individuell oder die WG als Gemeinschaft die Unterstützung und ggf. Pflege erhält, die er benötigt bzw. die Gemeinschaft in Anspruch nehmen möchte, um gemäß seinem Lebensentwurf ein unabhängiges Leben in den eigenen vier Wänden führen zu können.

### **III. Resümee**

In verschiedenen anderen trägergestützten Wohngemeinschaftsprojekten konnten wir als kompetenter Vermieter und Dienstleistungserbringer, der von „nur Wohnen“ bis vollumfängliche Unterstützung, Betreuung und Pflege fachgerecht erbringt, überzeugen.

Selbständiges Wohnen, mit Behinderung, ohne allein zu sein. Leistungserbringung in Form von Unterstützung und Pflege nach Maß und

Wunsch, ohne die Notwendigkeit wieder ausziehen zu müssen, zu fairen Konditionen. Das Finden eines Zuhauses in Gemeinschaft, die trägt, trägt auch zu Wohlbefinden und besonderer Teilhabe am gesellschaftlichen Leben fern ab des Elternhauses bei. Mit Mitbewohnern in vergleichbarer Altersstruktur, die einen verstehen und man gemeinsam das Leben lebenswert gestaltet. So viel Unterstützung, wie benötigt, jedoch ohne zu bevormunden oder Bedarfe zu negieren. Auch unterstützt von eigenen Angehörigen die dazu gehören und ganz selbstverständlich zu Besuch kommen.

In so knappen Sätzen formuliert, verstehen wir die Idee einer jungen Wohngemeinschaft. Das vorgelegte Konzept dient hier als Basis für weiterreichende Ausgestaltung und Ideen, denen wir vertiefend offen gegenüber stehen.

Ansprechpartner:

Björn Menkhaus, Fachbereichsleiter Integration und Jugendhilfe

0511 67896504, björn.menkhaus@johanniter.de

Nadine Abmeier, Projektverantwortliche

0162 2119792, nadine.abmeier@johanniter.de

| 13

Hildesheim, Juni 2020

---

Johanniter-Unfall-Hilfe e.V.  
Regionalverband Südniedersachsen  
Cheruskerring 53  
31137 Hildesheim

---